

NAUČNÁ STEZKA LITEŇ

Fara

Bývalá fara, vypálená v r. 1639 za třicetileté války vojsky generála Bannera, stála v místech, kde je nyní škola a restaurace. Byl u ní prostranný dvůr a rozlehlý sad. Farní pole se nacházelo hned za její zahradou. Nynější budova byla založena na místě dřívější školy, která se naopak přesunula na místo dřívější fary. Na místě dnešní fary stál dům tehdejšího inspektora liteňského panství Bernarda Rumplera, po jehož smrti si objekt přivlastnila zámecká paní, Zuzana hraběnka Vratislavovna z Mitrovic. Umírá 5. října 1779 a její jediný syn Vincenc hrabě Vratislav z Mitrovic r. 1780 tento starý domek určuje jako faru tehdejšímu administrátorovi Josefu Weibertovi.

Muzeum Svatopluka Čecha a Jarmily Novotné

Jarmila Novotná

(* 1907 † 1994)

Jarmila Novotná (provdaná Daubková) patří k nejvýznamnějším osobnostem české opery, úctyhodná je její všestranná schopnost pěveckého projevu a obdivuhodná kariéra v celé Evropě a Americe. Jako druhá Češka po Emě Destinové se prosadila na scéně Metropolitní opery.

Rodiče vedli Jarmilu Novotnou k lásce k hudbě i divadlu už od dětství. V roce 1922, kdy jí bylo patnáct roků, vystoupila v Pištěkově divadle, Vinohradském divadle a ještě v témže roce zkusila i menší role v Národním divadle.

V létě roku 1923 pořádala Česká obec sokolská na Vyšehradě nezapomenutelné představení pod názvem Nastolení Libušino s Emou Destinovou. Tehdy si Jarmilin otec dodal odvahy a požádal Emu Destinovou, zda by si mladou Jarmilku poslechla. Destinová souhlasila. Ohodnotila ji jako talentovanou a souhlasila s tím, aby se stala její žačkou.

Ema Destinová a posléze i Hilbert Vávra připravili Jarmilu natolik dobře na dráhu operní pěvkyně, že šéf opery Národního divadla Otakar Ostrčil po upozornění na talentovanou dívku svěřil Jarmile Novotné roli Mařenky v Prodané nevěstě.

První velké vystoupení v Národním divadle v Praze 27. června 1925 skončilo úspěchem. Následovala role Violetty s Otakarem Mařákem. V červenci Jarmila točila i svůj první film – Vyznavači slunce.



Po studiu zpěvu v Itálii v roce 1929 našla Novotná stále angažmá v Krollově opeře v Berlíně, následně působila tamtéž ve Státní opeře. Po Hitlerově nástupu k moci se vrátila do Československa, poté působila ve Státní opeře ve Vídni, dále v Itálii, Francii a Británii. Po anšlusu Rakouska znovu prchala před nacisty, opět se vrátila na jeviště Národního divadla, kde se uvedla jako Rusalka. V létě 1939 odjela do USA a získala angažmá v newyorské Metropolitní opeře. Její začátky tady nebyly jednoduché. Za války pořádala četné hudební akce propagující Československo, mimo jiné prosadila nastudování Prodané nevěsty v angličtině, za klavírního doprovodu Jana Masaryka nazpívala české lidové písně a byla předsedkyní československé divize Červeného kříže v USA. V roce 1943 podnikla turné po Jižní Americe, absolvovala také monstrózní koncerty na stadiónech pro krajany; vystoupení pro desetitisíce lidí v té době byla ojedinělá a jen dokládají význam Jarmily Novotné. Po válce se dvakrát vrátila do Československa, v roce 1946 byla hvězdou koncertu Červeného kříže v Národním divadle, nastudovala dvě operní role, v roce 1947 pak uspořádala koncertní turné po Československu. Komunistický puč v roce 1948 ji přiměl k trvalému odchodu do USA, kde účinkovala v Metropolitní opeře do roku 1956.

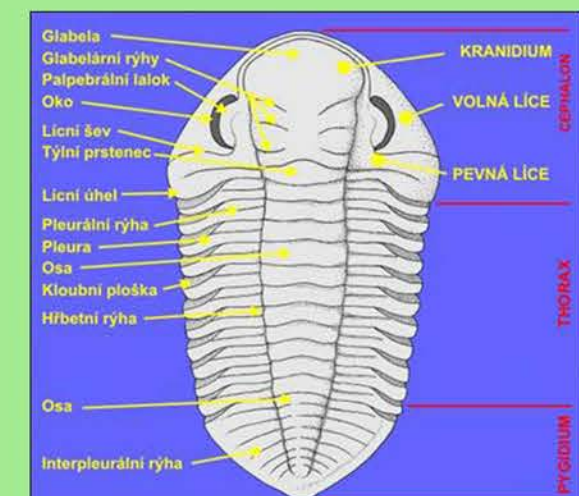
Prof. Ivo Chlupáč

(* 1931 † 2002)

Byl to významný český geolog a paleontolog. Věnoval se především výzkumu devonu v oblasti Barrandienu.

V 50. letech 20. století objevil v okolí Prahy v silurských usazeninách fosílie graptolitů (drobných polostrunatců), kteří byli do té doby známi pouze ze starších období – především z ordoviku. Na základě jeho detailních geologických a paleontologických prací a díky jeho dlouholetému úsilí byl ve středních Čechách vyhlášen uznávaný stratotyp (zjednodušeně standardní hranice) silur–devon (lokality Klonk u Suchomast jižně od Berouna). Jde o první vyhlášený stratotyp na světě. Přispěl také k rozdělení spodního devonu na standardní stupně lochkov a prag. V paleontologii se věnoval trilobitům a dalším členovcům.

Byl světově uznávaným odborníkem především na období devonu – dlouhou dobu pracoval v Mezinárodní subkomisi pro devonskou stratigrafii Mezinárodního svazu geologických věd.



Otomar Pravoslav Novák

(* 1851 † 1892)

Narodil se 16. listopadu 1851 v Hradci Králové. Přírodní vědy ho přitahovaly od dětství, především ale jeho cestu k vědě ovlivnil strýc Karel Feistmantel, významný geolog. Ten se v rámci své profese zajímal o pravěké horniny středních Čech a stýkal se s předními přírodovědci té doby.

Novák ještě jako student propadl zkamenělinám a začal pracovat pro profesora Friče v Muzeu Království českého (dnešním Národním muzeu). Ten ho roku 1874 představil velikánovi světové paleontologie Joachimovi Barrandovi. Novák se tak

mohl seznámit s vědou, jakou v muzeu mohl poznat jen stěží. Barrande se věnoval zkamenělinám na úrovni, které se jeho špatně finančně zajištění čeští kolegové nikdy nemohli dopracovat. Byl také vzdálen jejich kariérním sporům a o to více mohl vkládat času a energie do skutečného výzkumu.

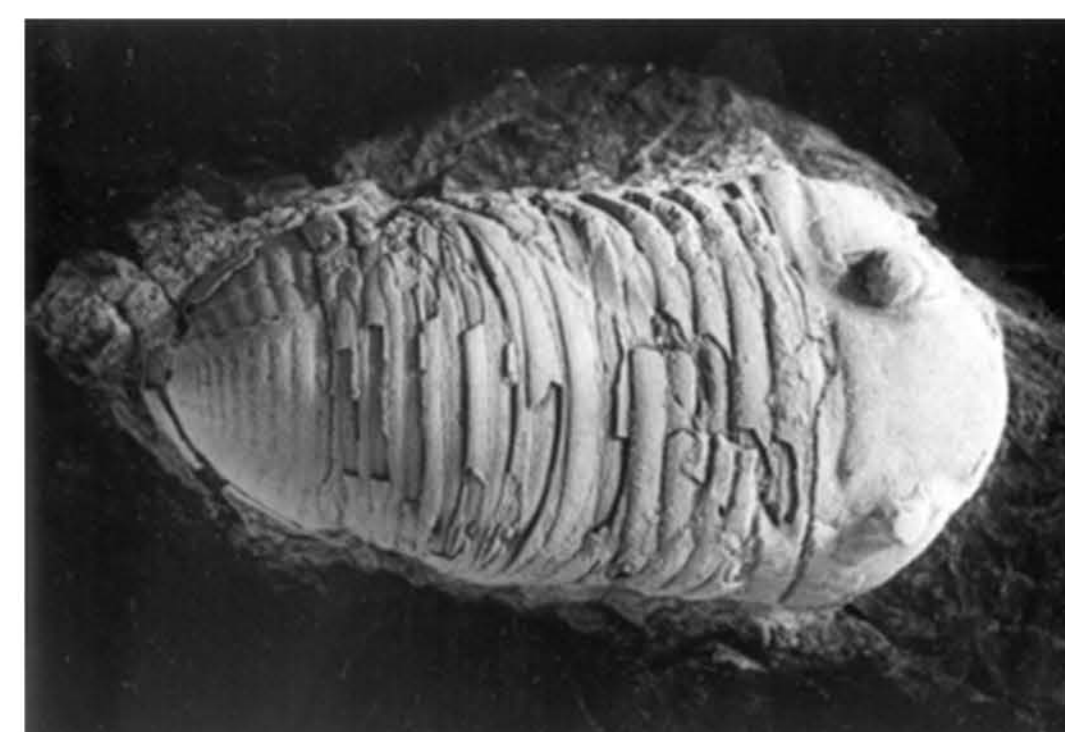
Barrande brzy zjistil, že Novák své kolegy převyšuje nejen až fanatickým zaujetím pro paleontologii, ale také pracovním nasazením, rozhledem a jazykovým vybavením. Barrandovi nesporně zalichotilo i to, že se dokonale orientoval v jeho vlastním díle a že v některých odborných sporech se bezvýhradně stavěl na jeho stranu. Seznámení a spolupráce s Barrandem Otomaru Novákovi také částečně pomohla v jeho svízelné finanční situaci. Jediným zdrojem jeho příjmu byl nevelký asistentický plat - a jeho podstatná část vždy okamžitě padla na další výzkum, odborné publikace a vzdělání. Novák si ze svého platů i výzkumné a poznávací cesty do zahraničí. Zaujetí prací, neutěšené podmínky a život na hranici bída začaly přinášet trpké plody. Novákovi se brzy rozpadlo manželství a začal se horšit jeho zdravotní stav.

Barrande se snažil pomoci alespoň v tom, co bylo v jeho moci, přesvědčil ho k získání doktorátu, který by mu zajistil lépe placené místo. Barrande zemřel v říjnu 1883 a v závěti Nováka určil za jednoho ze dvou vědců, kteří měli dokončit jeho rozsáhlé dílo o českých prvohorních zkamenělinách.

Potíž spočívala v tom, že na nákladné pokračování v Barrandově díle nebyly v závěti určeny žádné prostředky, stejně jako na zveřejňování jeho nedokončených publikací. Finance se sháněly případ od případu a Novákova osobní situace se tak dále zhoršovala. Jak sám v jednom ze svých dopisů píše, četné povinnosti asistenta a výzkumná práce mu ani neposkytovaly čas k řešení svízelného postavení: "...nedovolují mi ohlížeti se po nějakém vedlejším příjmu na uhrazení potřeb k vedení domácnosti sebe skrovnější."

Teprve 1. srpna 1888 císař Otomara Nováka jmenoval řádným profesorem geologie a paleontologie na pražské univerzitě. To již však bylo prakticky pozdě - tuberkulóza postupovala mnohem rychleji. Novák se ještě pokusil využít své zlepšené finanční situace k dlouhodobému léčení v Itálii, na jaře 1892 se však vrátil v ještě horším stavu. Zemřel 28. července téhož roku v Litni, nedaleko od nejvydatnějších nalezišť pravěkých živočichů, kterým doslova obětoval celý svůj život.

Otomar Novák objevil a pojmenoval mnoho pravěkých tvorů. Nejen druhů, ale i celých rodů - existují například trilobité rodu Novakella a Novakaspis. Po Otomaru Novákovi pojmenovaného trilobita Parahomalonotus novaki objevil roku 2001 sběratel zkamenělin Petr Kolář u Kosoře na jižním okraji Prahy.



Evropský zemědělský fond pro rozvoj venkova: Evropa investuje do venkovských oblastí



PROGRAM ROZVOJE VENKOVA

