

NUČICE

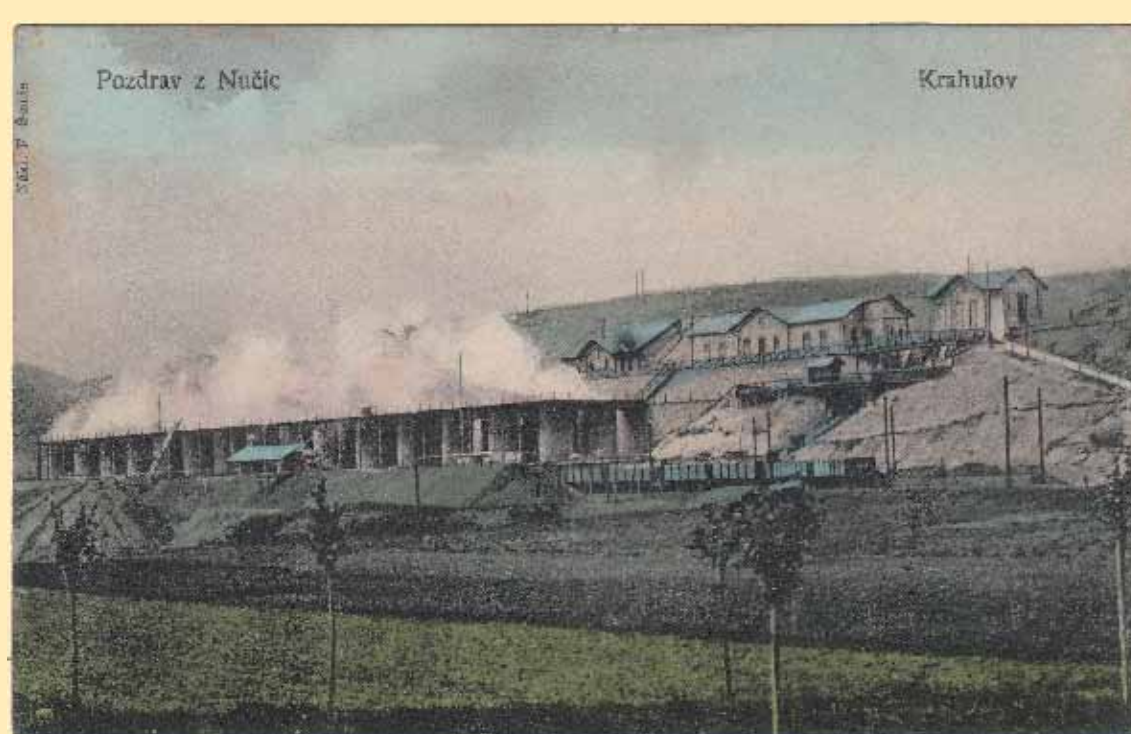


12

Historie obce Nučice je úzce spjata s dobýváním železné rudy, jejíž bohaté ložisko zde bylo objeveno již v roce 1845 fürstenberským úředníkem Františkem Herdou. Samotná historie vsi je ovšem mnohem starší. Praveké osídlení lokality dokládají archeologické nálezy z období kultury tzv. vypíchané keramiky (mladší doba kamenná) i objevy „vlčích pecí“ na tavení kovů z doby stěhováním národů. Kostra ženy

Důl číslo III, na pozadí s dolem Vinice

uložená dnes v nučickém muzeu pochází z rozsáhlého pohřebiště z 10. století, které bylo odkryto při budování místního hřiště v roce 1958. Do časů budování přemyslovského státu spadá také první písemná zmínka o Nučicích. V listině pocházející z doby vlády knížete Břetislava je zaznamenán panovníkúdarbenediktýnskémuklášteřu v Ostrově u Davle, jemuž roku 1037 připadly společně s kaplí sv. Jana Křtitele



Důl Krahulov

(dnes ve Svatém Janě pod Skalou) také její strážci (custodes) v Chrustenicích a Nučicích (Nucycyh). V dokumentech z mladší doby nacházíme zmínky o existenci nučické tvrze, jejíž držitelé patřili v době husitských válek patrně ke katolické straně. Nejpozději od roku 1540 však tvrz zůstala opuštěná a pustá. Tradičně zemědělský charakter ztratila vesnice vlivem dobývacího železné rudy, která



Dělníci v cihelně

byla od roku 1858 převážena po nově vybudované Kladensko-nučické dráze do nedalekých kladenských hutí. V roce 1890 byla trať pro-



Nučické nádraží

dloužena z Tachlovic do Kuchaře a v roce 1899 až na Mořinu, odkud byl do Kladna převážen lomově těžný vápenec. Používané lokomotivy nesly zpravidla názvy okolních vesnic a měst (Nucic, Tachlovitz, Horelic, Kladno, Oujezd, Lodenitz, Unhoscht).

Nučické ložisko se rozkládalo v širokém pásu tvaru protáhlé čočky v délce zhruba 8 kilometrů od Loděnic až k obci Jinočany. Kvalitní odrůda železné rudy – chamosit (silikát železa) byla původně dobývána lomově, později kolmým hlubinným dolováním. Přístupové šachty byly sice později většinou zasypány, ovšem oficiální označení jednotlivých železnorudných dolů (III., IV., X.) zůstala dodnes patrná v pojmenování místních lokalit Na Trojce, Na Čtyřce a U Desítky. Vrcholu těžby bylo dosaženo



v roce 1903, kdy bylo vydolováno celkem 841 117 tun suroviny. Za necelých 120 let dobývání bylo ve zdejšímu regionu získáno zhruba 25,5 milionů tun rudy a z nedalekého ložiska v Chrustenicích dalších 7,2 milionů tun. Svě uplatnění získala nučická ruda zejména při výrobě litinového zboží – jednou z největších zakázek bylo zhotovení vodovodu pro město Vídeň. Těžba byla definitivně ukončena v roce 1964.



Sbor tamburašů

Za prací v dolech se do Nučic postupně stěhovali horníci z Příbramska a Hořovicka a obec se začala nebývale rozrůstat. V letech 1834–1910



Každoroční jarní nučický jarmark

se počet jejich obyvatel zvýšil více než čtyřnásobně. Na přelomu 19. a 20. století zde došlo také k rozkvětu spolkové činnosti. Kromě hornického spolku KOVKOP vznikla ve vesnici například Stolní společnost Chmel, Čtenářský a vzdělávací spolek Palacký, Sbor tamburašů nebo ochotnický spolek Hus. Důležité místo v životě obce zaujímali také sokolové, baráčníci a členové Dělnické tělocvičné jednoty. Zaslouhou posledně jmenovaného spolku zde byl roku 1922 postaven Lidový dům, v jehož sále se 1. května roku 1923 uskutečnilo také první kinematografické představení v Nučicích.

S finančním příspěvkem obce byla na návsi v letech 1892–1893



Radnice a škola

vystavěna pseudogotická kaple sv. Prokopa, patrona horníků. Roku 1904 byla ke kapli přistavěna věž se střechou ve tvaru osmibokého jehlanu. Nedaleko od ní se nachází Husův pomník (1928) a památník padlých v 1. světové válce (1925) s pískovcovou sochou umírajícího vojáka a jmény 25 nučických občanů, kteří v ní našli smrt. V blízkém parku byl v roce 1909 umístěn hornický památník zhotovený z kvádrů rudy, která byla v okolí dříve dobývána. Na severním okraji vsi byl



Náves v polovině minulého století

roku 1975 u příležitosti 30. výročí konce 2. světové války vybudován pomník věnovaný vojenské odbojové jednotce Železo. Více informací o historii Nučic naleznete v místním muzeu, v kterém se nachází bohatá sbírka památek z dějin obce shromažďovaná již od roku 1965.



Náves v současnosti

Obecní úřad Nučice
Kubrova 31
252 16 Nučice
tel./fax.: 311 670 123, 311 678 715
www.nucice.eu

Místní muzeum
Báňská 154
252 16 Nučice
tel.: 311 670 123
www.nucice.eu