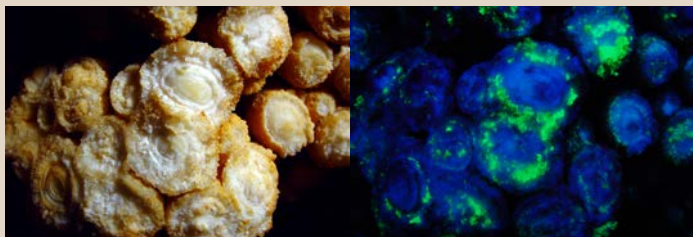


Koněpruské jeskyně

Byly objeveny v roce 1950 a pro veřejnost zpřístupněny roku 1959. Vznikly v devonských vápencích starých až 410 miliónů let. Jejich celková délka přesahuje 2 km, zpřístupněná trasa je dlouhá cca 620 m. Ve svrchním patru byla v 15. století tajná penězokazecká dílna. Jeskyně jsou jedinečné svou opálonou výzdobou a paleontologickými nálezy, dokládajícími vývoj přírody za posledních 1,5 miliónu let.



Koněpruské růžice v norálním a UV světle

Těžba vápence

Už od středověku byl Český kras poset velkým množstvím vápenických milříů. Vápenec byl původně sbírán chaoticky po krajině, později byl olamován ze sklaních výchozů a tím vznikaly první lomy. S rozvojem průmyslové výroby vápna se oblast mezi Koněprusy a Suchomasty stala jedním z nejvýznamnějších center těžby vápence v Českém krasu a místní krajinu začaly významně vytvářet a přetvářet lomy. V okolí Koněprus měly své lomy všechny významné berounské firmy.



Borek

Vesnička Borek je osadou spadající pod obec Suchomasty, s nimiž byla spjata vždy. Dominantou osady je kostel sv. Mikuláše. Není známo, kdy byl postaven, ale víme, že roku 1726 byl za přispění hraběte z Kupperwaldu a jeho ženy Ludmily obnoven a 27. října 1726 převěcen Františkem Ferdinandem Fialou, děkanem a vikářem ze Žebráku.



Příroda

Mlýnský rybník na návsi v Suchomastech patří spolu s rybníkem Obora u Litně mezi největší vodní plochy v celé CHKO Český kras. Patří mezi důležitá místa pro rozmnožování obojživelníků v celé oblasti. Od roku 2000 se zde provádí pravidelné mapování obojživelníků a od této doby zde bylo zaznamenáno celkem šest druhů obojživelníků.

V místech, kde naučná stezka vede lesními porosty, se můžeme setkat s významnými představiteli hmyzí fauny světlých listnatých lesů. Na první pohled upoutají zejména motýli.

NAUČNÁ STEZKA KLONK

KONĚPRUSKÉ JESKYŇĚ - KLONK - SUCHOMASTY - BOREK



Suchomasty spolu s osadou Borek se nacházejí mezi lesnatým pásmem křivoklátských a brdských lesů, nedaleko řeky Berounky. Území Suchomast spolu s částmi obcí Bykoše a Vinařic je věleno do chráněné krajinné oblasti Český kras, která byla vyhlášena v roce 1972.

V katastru naší obce se nachází mezinárodní stratotyp mezi silurem a devonem, schváleném v roce 1972 v Montrealu. Na počest vyhlášení tohoto prvního mezinárodního stratotypu hranice geologických útvarů byl u Suchomast v roce 1977 odhalen pomník ze zbuzanského mramoru se třemi bronzovými deskami, dílo sochaře J. Novotného. Naučná stezka je dlouhá 7 kilometrů.

Více informací o dalších naučných stezkách najdete na www.karlstejsko.info



via
nature

KARLŠTEJNSKO
NEJSTARŠÍ TURISTICKÝ REGION



Evropský zemědělský fond pro rozvoj venkova: Evropa investuje do venkovských oblastí



Suchomasty

Nejstarší zpráva o obci Suchomasty je z roku 1088. Je to dokument o tom, že panovník Vratislav daroval nově založené kapitule vyšehradské ves i se dvěma dvory. Ves se původně jmenovala Suchomazly a tento název se s různými obměnami používal až do 16. stolní, kdy se pak ustálil dnešní název Suchomasty. Suchomasty byly původně statkem panským - propůjčeným, jehož užitek byl odměnou za jisté služby prokázané králi. Původní služebnost pánů ze Suchomast spočívala v tom, že „byli povinni dělat svíce ke komoře královské, královský stan pro válečnou výpravu opravovati a stavěti“.

Ve 14. století ve vsi existovalo několik zemanských dvorů, které v letech 1415-1441 skoupil Václav Tůšek ze Suchomast a ty poté scelil. Zemřel v roce 1443 a později koupil oba díly vsi Jan Sláma z Býtova, po jehož smrti v roce 1476 připadly Václavu ze Svárova a to vrz, ves i poplužní dvůr.



ZASTAVENÍ NAUČNÉ STEZKY

1. Koněpruské jeskyně
2. Kobyla a Červený lom
3. Posezení v lese
4. Přírodní rezervace Na Voskopě
5. Vápenka
6. Mýtina u posedu
7. Vyhlídka
8. Malá vyhlídka - Klonk
9. Na Voskopě
10. U rybníka
11. Kaplička
12. Zámek
13. Kostel Borek
14. Borek